

SON

Contactbijeenkomst schildklierkanker

Re-turn | werk en kanker



September 2021
Ragna van Hummel

Copyright Re-turn 2021



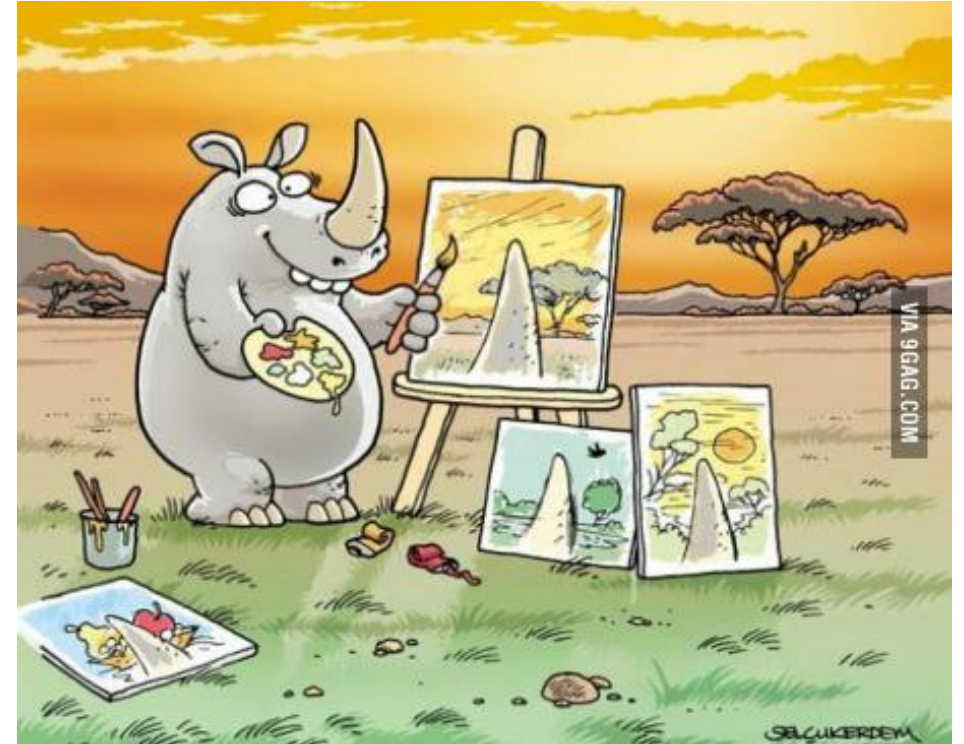
Wat we doen en voor wie

- Volledig gespecialiseerd in coaching en re-integratiebegeleiding bij kanker
 - Werknemers/werkgevers
 - Mensen in de Ziektewet
 - Zelfstandig ondernemers
- Curatief, palliatief, late uitval
 - Landelijk, aan huis en op de werkplek

Behoud van werk, werkvermogen en inzetbaarheid door het toepassen van kennis in de dagelijkse praktijk

Is kanker eng en moeilijk?

- Iedereen kent wel iemand die...
- Leven en dood
- Het kan altijd terugkomen
- Het duurt lang
- Iedereen vindt er wat van
- Iedereen weet er wat van
- Referentiekader



→ complexe situatie met complexe gevolgen op alle levensterreinen

Aannames

Managers

- Hij moet zich concentreren op de behandelingen. Het is niet humaan om nu met die projectvragen aan te komen
- Zij zal wel anders tegen het leven en haar werk aankijken dan hiervoor
- Uiteindelijk gaan mensen dood aan kanker
- De diagnose kanker betekent niet fit/psychisch labiel/nooit meer de oude/enz.



Aannames

Medewerkers

- Ik word niet/nooit meer voor vol aangezien
- Als zieke kun je in een hiërarchie niet functioneren
- Ik ben nu ernstig ziek dus ik kan niet werken
- Ik moet doorgaan want vechten = krachtig
- Door te werken bewijs ik dat ik meetel



Ingrijpende ervaring

- Gevolgen voor medewerker
- Gevolgen voor collega's, manager
- Alles is nieuw en voor het eerst
- Woorden vinden, benoemen
- Weten wat je nodig hebt (van je omgeving)
- Zoeken naar een nieuw normaal
- Aannames
- Verwachtingen
- miscommunicatie



Overlevers



- “Kunnen werken” staat voor overlevers in de top 3
- Overlevers ervaren niet kunnen werken of werk niet in hun voordeel kunnen benutten na kanker als dubbel verlies
- Mensen met kanker die palliatief behandeld worden besteden noodgedwongen 10% van hun tijd aan ziekenhuisbezoek, wachtkamers en behandeling

Bron: Torp et al., 2012

Werk is belangrijk...

- Stabiliserende factor
- Bron van zingeving
- Inkomen
- Sociale contacten
- Afleiding
- Eigenwaarde en zelfvertrouwen
- Maatschappelijk meedoen
- Niet je ziekte zijn
- Werken is meedenken, meedoen en meetellen



... ook bij kanker

- “Kunnen werken” staat voor overlevers in de top 3
- Overlevers hebben 5 jaar na de diagnose een lager werkvermogen
- Overlevers ervaren niet kunnen werken, of werk niet in hun voordeel kunnen benutten,
als dubbel verlies



Ondersteuningsbehoefte bij...

- Worstelen met tegenstrijdige adviezen
- Nadruk op behandeling en herstel door zorgverleners
- Ervaren van onbegrip en/of tegenwerking
- Praktische belemmeringen
- Werk wordt niet als passend ervaren
- Opzien tegen werk
- Geen rendement van werk ervaren
- Gevoel gestigmatiseerd te zijn/worden
- Missen van kennis, inzicht, vaardigheden
- Geen support ervaren in werkrelatie/contact met manager



Waarom aparte aandacht voor re-integratie bij kanker?



Omdat kanker heel specifieke kenmerken heeft:

- Confrontatie met leven en dood
- Ziekmakende behandelingen
- Langdurig ziek en in behandeling + jarenlange controles
- Langdurig herstel + grillig verloop
- Angst voor terugkeer
- Late gevolgen
- Taboes en aannames

Let op woorden:
genezen, uitbehandeld,
schoon, verwerken

POORTWACHTER



Ziekmelding

- Datum ziekmelding = datum diagnose
- Probleemanalyse bedrijfsarts
- Ontslagbescherming



1e jaar ziek

- Tot 100% loondoorbetaling
- Plan van aanpak re-integratie
- Re-integratie bij eigen werkgever (1e spoor)



2e jaar ziek

- 70% loondoorbetaling
- Re-integratie bij eigen werkgever (1e spoor)
- Bij structurele beperking re-integratie bij andere werkgever (2e spoor)



WIA beoordeling

- Bij onvoldoende re-integratie
- Werkgever mag werknemer ontslaan
- UWV beoordeelt recht op WIA/WGA of IVA



ZIEKTEFASEN WERKKRACHT BIJ KANKER



Diagnose

- Ziekmelding voor of na diagnose
- Bedrijfsarts in beeld zodra behandelplan is vastgesteld
- Effectief communiceren over ziekte en gezondheid complex voor werknemer en werkgever

Behandelingen

- Behandelingen zijn op zichzelf ziekmakend. Dit maakt anticiperen moeilijk
- Behandelingen nemen veel tijd in beslag. Er is altijd impact op de werkkraft
- Werken kan en mag. Nooit voluit, wel naar vermogen
- Blijven bewegen en tijdige inzet van deskundige ondersteuning in deze fase beperkt verzuim

Revalidatie en re-integratie

- Lange termijn gevolgen als vermoeidheid, cognitieve belemmeringen, wisselende belastbaarheid worden merkbaar
- Balans tussen werk, privé en herstel moet worden gevonden en steeds bijgesteld
- Re-integreren is hard werken en lang volhouden
- Afwachten helpt niet: deskundige ondersteuning voor werknemer en werkgever vergroot kans op succes in re-integratie en brengt kennis, kunde en ruggesteun

Bestendiging en duurzaamheid

- Ups en downs horen erbij
- Controles in het ziekenhuis geven stress en kunnen functioneren tijdelijk beïnvloeden
- Effectief communiceren over ziekte en gezondheid complex voor werknemer en werkgever

TIPS



Afspraken over contact tussen werkgever en werknemer helpen om werk als thema bespreekbaar te houden



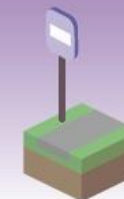
Veel leidinggevendens hebben ondanks goede bedoelingen moeite de balans tussen zorgzaam en zakelijk te vinden en houden daarom afstand



Ook in het 2e ziektejaar geeft 1e spoor re-integratie de beste kansen op succes

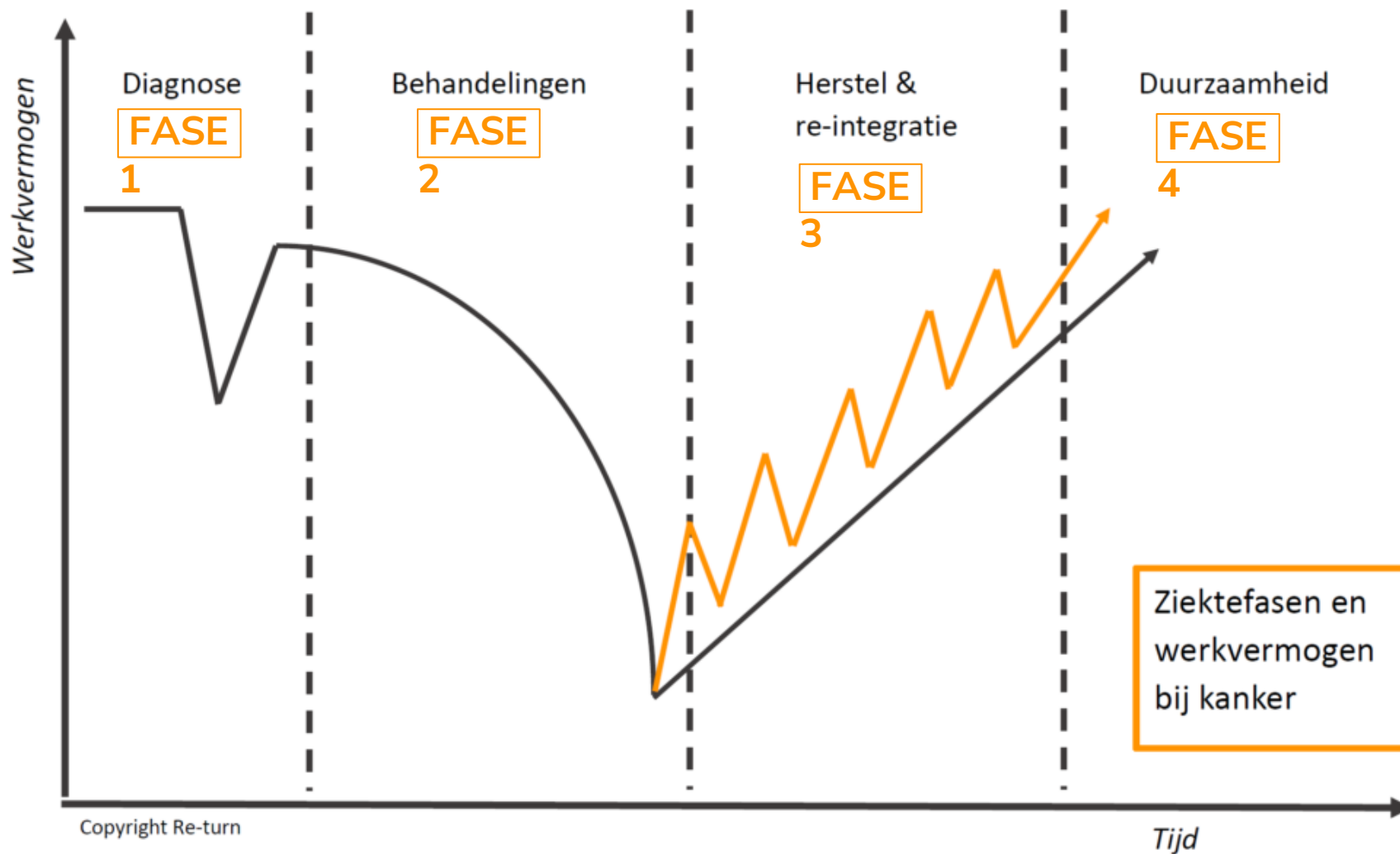


Kanker betekent niet een leven lang arbeidsongeschikt. Het betekent wel hier blijvend over in gesprek zijn met elkaar

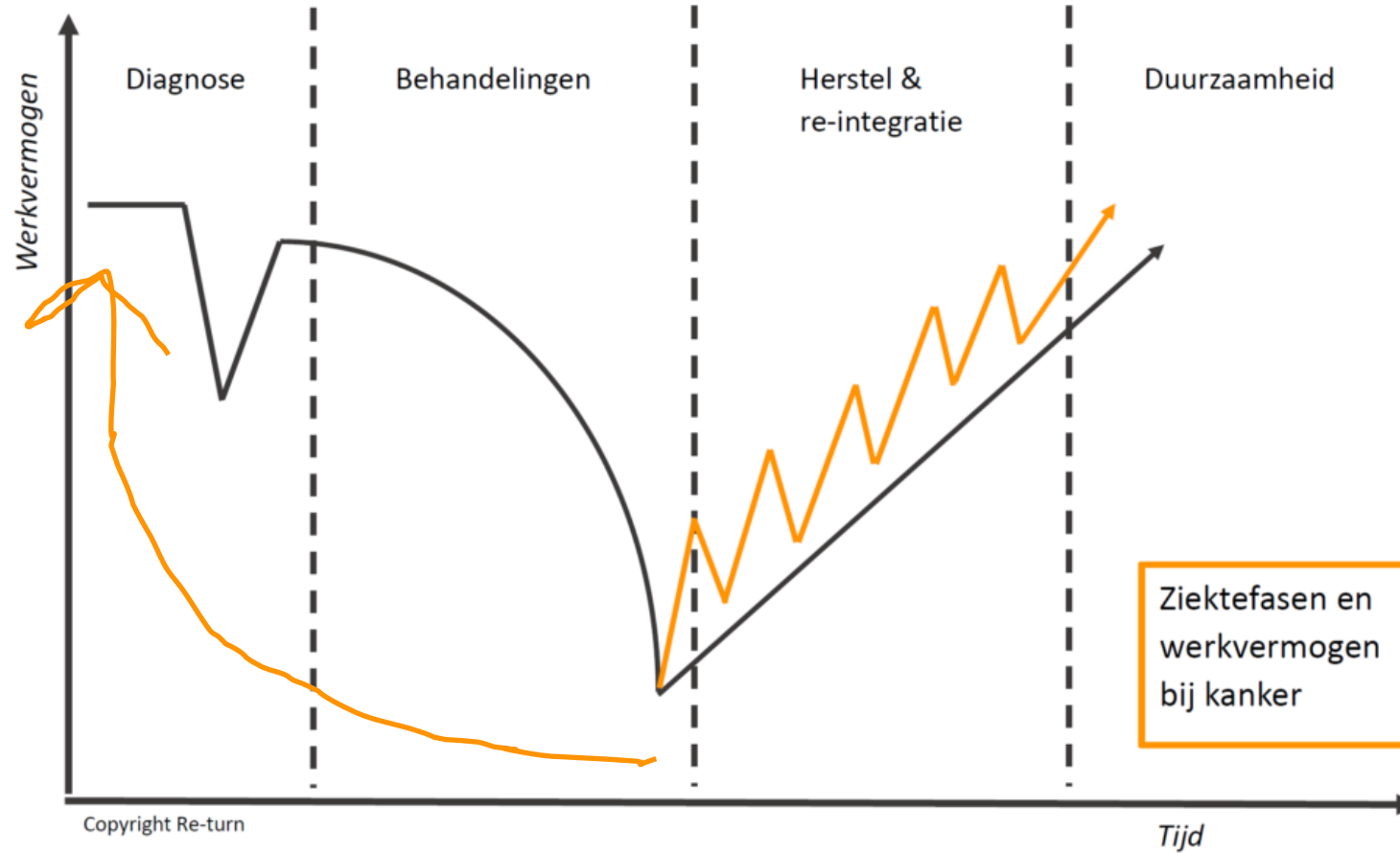


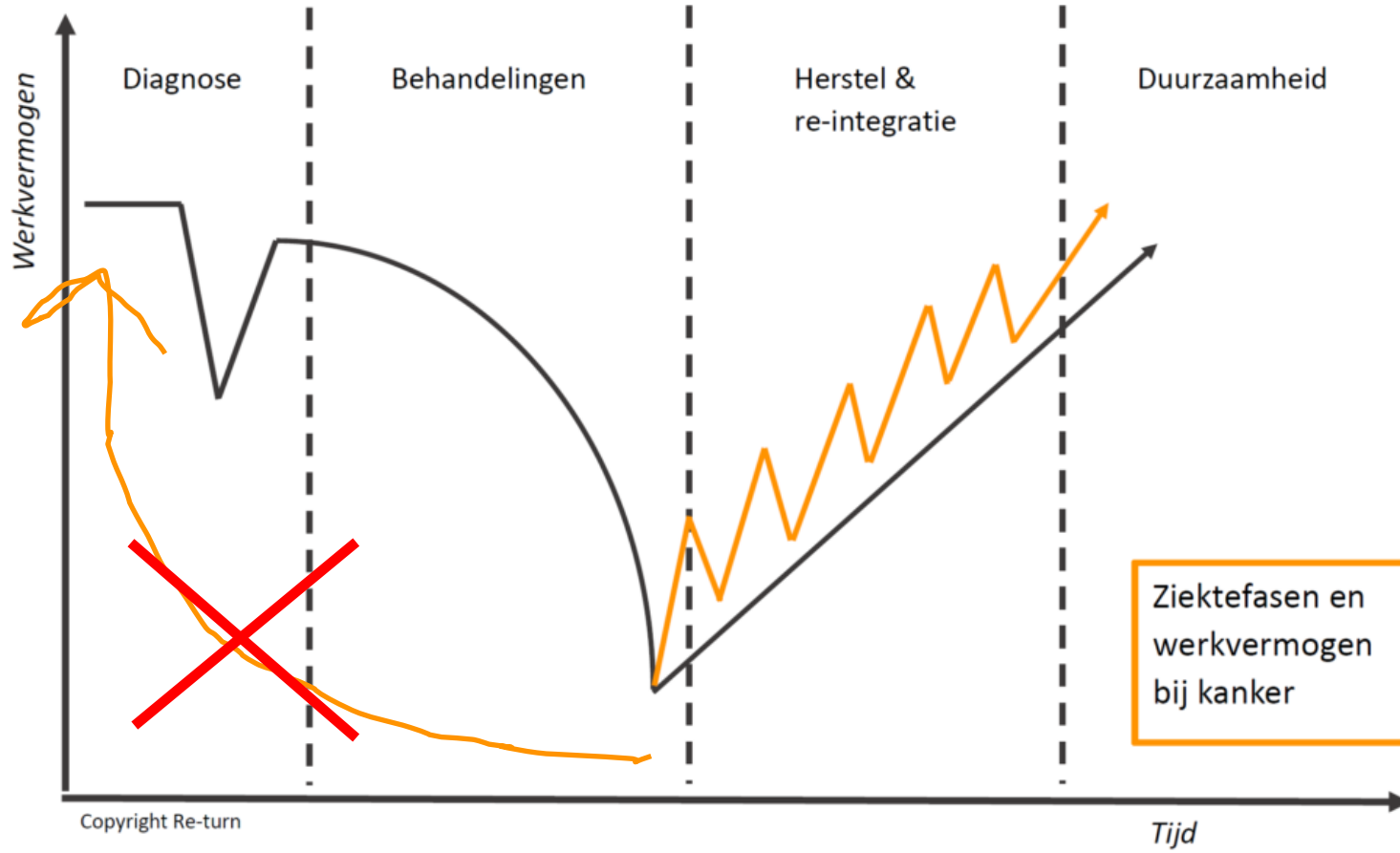
Deze infographic kwam tot stand door samenwerking van het Ministerie van Sociale Zaken en Werkgelegenheid, CVAL en Re-turn | Werkkraft bij kanker

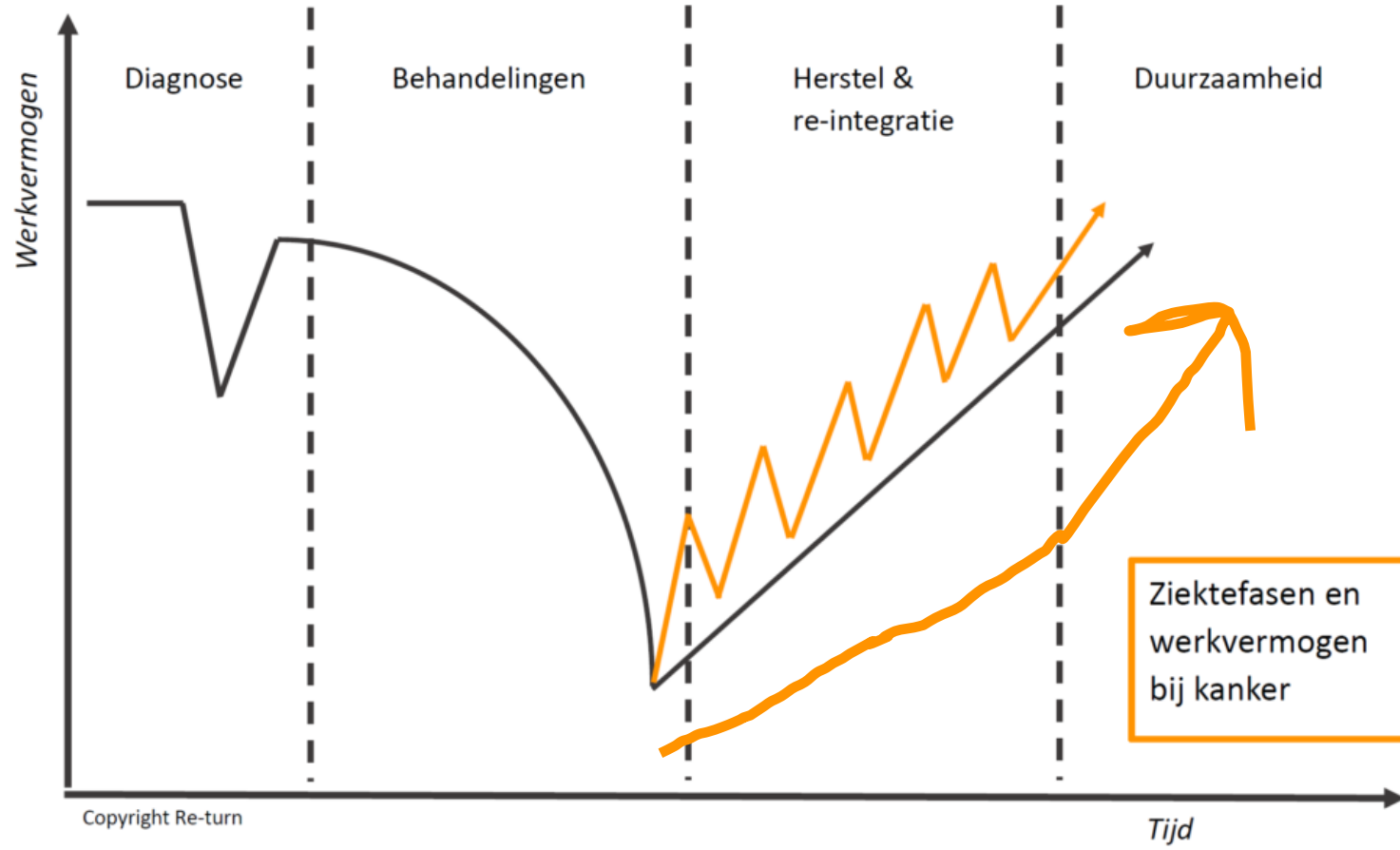
Het Re-turn ziektefasen model



Het Re-turn ziektefasen model







Copyright Re-turn

Tijd

Patiënt geworden, werkende gebleven?



Wat mensen zeggen



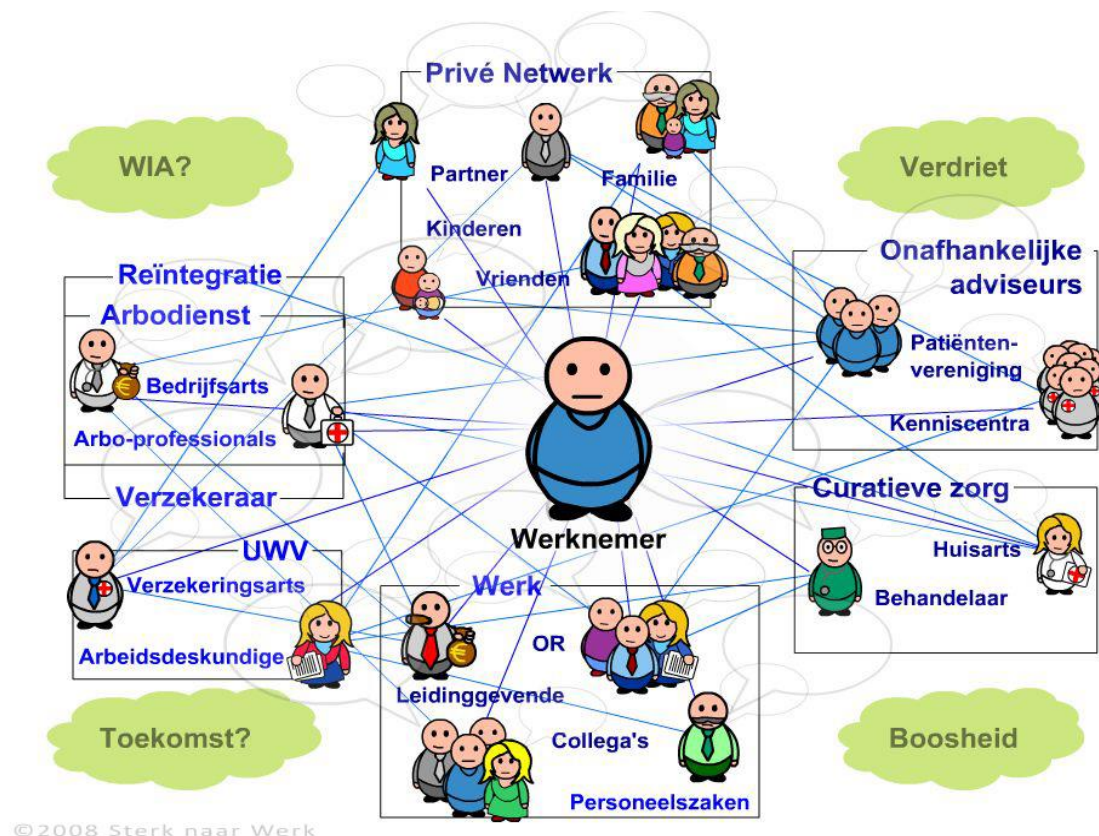
- “Ik had behoefte aan kennis over wat mag en niet mag qua werk – dat het veilig is- niet alleen fysiek maar ook dat je je zelf geen schade berokkent.”
- “Ik had wel het inzicht dat het goed was om te werken maar ik vond het moeilijk om dat te combineren met mijn sportrevalidatie en mijn beperkte energie.”
- “Ik had behoefte aan ruggesteun. Uitproberen in de praktijk vond ik heel eng en ik kon er mijn collega’s niet mee lastig vallen. Een goed advies is één ding, het doen als je je zo kwetsbaar voelt is iets heel anders.”

Waar mensen tegenaan lopen



Vragen en dilemma's

- Wat heb ik nodig om te herstellen?
- Wat heb ik nodig om aan het werk te kunnen zijn?
- Hoe combineer ik sport en privé en werkhervatting met elkaar?
- Hoe communiceer ik daar over?
- Wordt het ooit weer zoals het was?
- Hoe ga ik om met het veranderde beeld van mijzelf en mijn werk?
- Wat kan ik verwachten, wat is normaal?
- Hoe dan?





Gevolgen voor werk

1. Vermoeidheid – 99%
2. Cognitieve beperkingen – 60-80%
(concentratie, snel schakelen, geheugen, informatie verwerking)
3. Wisselend belastbaar zijn
4. Balans tussen werk en behandeling of herstel
5. Gebrek aan houvast/coördinatie/communicatie

→ Onzeker over eigen kunnen

Wat helpt - literatuur

- Een bedrijfsarts die de richtlijn kanker en werk volgt
- (Tijdelijk) aanpassen van werktijden, tempo, taken en verantwoordelijkheden
- Een manager die tijd vrij maakt
- Fysieke revalidatie (krachttraining)



Wat helpt - praktijk

- Op tijd beginnen
- Voorlichting, ervaringskennis delen
- Gestructureerd re-integreren binnen helder kader
- Hulp bij het combineren van werk, privé en herstel
- Re-integratie in het eigen werk, ook in het 2e ziektejaar
- Ondersteunen medewerker én leidinggevende
- Leren omgaan met late gevolgen in relatie tot werk
- Aandacht voor zingeving en loopbaanaspecten
- Hulp bij communicatie en bejegening
- Hulp bij het toepassen van adviezen en kennis



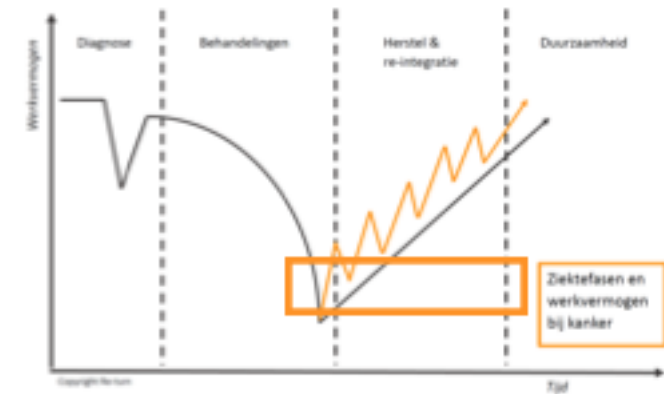
Tips

- Sport en beweeg vanaf de diagnose (onder begeleiding)
- Bespreek hoe reistijd, tijd voor herstel en contact met collega's wel/of niet onder werktijd vallen. Stem je taken daar op af
- Gebruik een schema om uren op te bouwen, maak direct een plan B
- Zoek actief naar balans tussen werk, privé en herstel
- Plan vaste contactmomenten met vaste mensen
- Bedenk hoe je bejegend wilt worden
- Schroom niet om om hulp te vragen, dat is een normale reactie op een abnormale situatie

Re-turn inschakelen

Re-integratiebegeleiding Werkkracht bij kanker

- Start
 - Intake
- Traject
 - Spoor 1 re-integratie
 - Combinatie spoor 1 en 2
 - Spoor 2 re-integratie
 - Coaching
- Uitbreiding
 - Werkgeversondersteuning
 - Herhaalde analyse voorspellende factoren



Re-turn Workview

- Startanalyse van de kansen op een succesvolle re-integratie
- Dashboard
- Concrete input voor de cliënt en bedrijfsarts
- Helpt bepalen of ondersteuning bij re-integratie nodig is of niet

030 - 877 03 55
contact@re-turn.nl
www.re-turn.nl

Twitter
LinkedIn

@WerkEnKanker
re-turn-werk-en-kanker

